



krokow

pomocnych przy wyborze
odpowiedniej opieki nad dzieckiem

PRZEWODNIK DLA RODZICOW

National Children's
Nurseries Association





SŁOWA UZNANIA:

Pragniemy podziękować wszystkim niżej wymienionym za włożony wkład i wysiłek, dzięki którym mogliśmy przyczynić się do tej publikacji:

Border Counties Childcare Network

Prof. Francis Douglas, UCC

Forbairt Naíonraí Teoranta

High/Scope Ireland

Irish Steiner Kindergarten Association

Monaghan County Childcare Committee

Montessori Ireland

National Council for Curriculum and Assessment

Office of the Minister for Children and Youth Affairs

OMEF Ireland. OMEF: World Organisation for Early Childhood Education

słowo wstępne

Z ogromną radością pod każdym względem przyjmuje ta publikację.

Często rodzice wprawiają się w zakłopotanie zawiłością potrzeb okresu przedszkolnego. Ta książka porusza wszelkie kwestie, udzielając odpowiedzi na wiele pytań i oferuje wskazówki, które mogą pomóc rodzicom przy wyborze właściwego rodzaju usługi opieki nad ich dzieckiem.

Udzielając porad rodzicom dzieci wieku przedszkolnego, zawsze podkreślam, iż:

- a) Dziecko jest po pierwsze odpowiedzialnością rodziców i że zazwyczaj rodzice wiedzą najlepiej co jest najlepsze dla ich dzieci i co jest najbardziej dla nich właściwe;
- b) Rodzice zawsze powinni odwiedzić zaplecze przedszkola lub placówki i pozostać w niej na chwilę przed zapisaniem dziecka do tej placówki. Ludzki instynkt, zwłaszcza rodzica jest potężną siłą i powinien być szanowany!

NCNA, jako Narodowe Stowarzyszenie Zrzeszające Placówki Świadczące Usługi Opieki nad Dziećmi pracowały długo i ciężko aby sprostać potrzebom wczesnego rozwoju dziecięcego w Irlandii.

Należy mu się gratulacje wraz z rekomendacją tej publikacji, która w swym formacie “krok po kroku” jest łatwa do przeczytania i bardzo pomocna.

Francis Douglas
Profesor Studiów Wczesnego Rozwoju Dziecięcego

Czerwiec, 2009



UCC

Coláiste na hOllscoile Corcaigh, Éire
University College Cork, Ireland

**Education Department
University College,
Cork, Ireland**



**kim jesteśmy i czym
się zajmujemy**

wprowadzenie

Od czasu założenia, czyli od 1988r, the National Children's Nurseries Association (NCNA), Stowarzyszenie Placówek dla Dzieci pracowało nad udoskonaleniem jakości opieki dziennej w Irlandii i nad wzrostem ogólnej świadomości ważności jakości w posłudze i świadczonych usługach.

W 2003r. NCNA wydało przewodnik, który miał na celu pomoc rodzicom w znalezieniu i doborze dobrej jakości opieki nad dziećmi. Ten uaktualniony przewodnik powstał we współpracy z poniżej podanymi organizacjami:

Border Counties Childcare Network

Fingal County Childcare Committee

Kildare County Childcare Committee

Limerick City Childcare Committee

OMEP Ireland (*Organisation Mondiale des Education Prescolaire*)

South Tipperary County Childcare Committee

Waterford County Childcare Committee

Wicklow County Childcare Committee

Ten wzbogacony przewodnik dla rodziców został poszerzony włącznie o informacje:

- o zakres programów dostępnych w centrach opieki nad dziećmi.
- zawiera wyjaśnienia dotyczące nowego programu ECCE (Early Childhood Care & Education) Scheme - Programu Wczesnej Opieki i Edukacji Dziecięcej
- zawiera wyjaśnienia na temat Aistear, nowego programu nauczania i Síolta, nowej narodowej struktury jakości.
- zawiera informacje w jaki sposób usługi opieki nad dziećmi dostosowane są do potrzeb dzieci specjalnej troski.

pomagając Tobie dokonać właściwego wyboru

Jest wiele powodów dla których rodzice wybierają dla swoich dzieci jednostki świadczące usługi zcentralizowane. Niektórym umożliwia powrót do pracy, szkolenie lub edukację, gdzie inni po prostu chcą widzieć swoje dzieci bawiące się z rówieśnikami, w połączeniu z korzyściami rozwoju i jakości opieki nad dziećmi. Jest wiele kwestii, które musisz wziąć pod uwagę wybierając odpowiedni rodzaj opieki dla swojego dziecka, ale najważniejsze jest, że również i Ty będziesz zadowolona(-y) i spokojna(-y).

Twój prawidłowy wybór nie tylko zaspokoi emocjonalne i rozwojowe potrzeby Twojego dziecka ale również potrzeby Twojego stylu życia. Przewodnik ten "krok po kroku" pomoże Ci w tym wyborze, ten przewodnik pozwoli Ci dokonać wyboru najlepszej dostępnej opieki dla Ciebie i Twojego dziecka.

2

o czym mówią
nam dzieci i
czego od
nas
oczekują?



Konsultacja opinii dzieci jest bardzo ważna w procesie określenia co najbardziej je cieszy, bawi w doświadczaniu opieki nad nimi. Zadając pytania i słuchając odpowiedzi, otrzymujemy wnikliwe rozeznanie na temat rzeczy, za pomocą których możemy udoskonalić jakość tego doświadczenia. Ten fragment opisuje część informacji uzyskanej z rozmowy z dziećmi, na temat czego chcą i czego oczekują od placówek zajmujących się opieką nad dziećmi:

- ✓ Dla dzieci, przyjazni są tak ważne jak to co czują i myślą na swój temat i jak akceptowane są przez inne dzieci.
“Do przedszkola chodzi się aby spotkać swoich przyjaciół” - Mary lat 4.

Cywilizacja i kultura rozwija system wspierania placówek opiekujących się dziećmi, ważność i rozwój przyjazni. Często dzieci mówią, że chcą się bawić z konkretnymi dziećmi, ale nie zawsze mają okazję to robić w czasie roku przedszkolnego.

“Ja nigdy nie bawie się z Finn” - Clare, 3 lata i 3 miesiące.

Również rodzina jest dla nich bardzo ważna i ośrodki zajmujące się opieką nad dziećmi powinny być w stanie pokazać rodzicom w jaki sposób są oni zaangażowani kiedy plany i decyzje zostaną podjęte, będą dotyczyły każdego dziecka w jednostce, a co więcej czasami zdarza się, że dzieci pytają się o udział w zabawie ze starszym rodzeństwem lub kuzynostwem w procesie zadomowienia się i wtedy rodzice powinni sprawdzić czy jest to dozwolone w tych ośrodkach.

- ✓ Wysłuchując opinii dzieci wiemy, że chcą one jak najwięcej doświadczać. Wiemy również iż dzieci chcą aby dorośli rozwijali ich zainteresowania, które później ułatwia im podróż w całościowym procesie uczenia się i rozwoju zarówno z dorosłymi jak i rówieśnikami.

“Chcę chodzić do play group malować, bawić się w piasku, zjeżdżać naślizgawce i po to, aby się uczyć” - Jessica, 2 lata i 10 m-cy.

W otoczeniu przedszkolnym dzieci chcą się bawić na wiele różnych sposobów. Dla nich zabawa jest kluczowym elementem czasu jej poświęcanego i może ona być poważna w swej istocie jak i traktowana jako forma rozrywki.

“Koparki są najlepszymi zabawkami” - Josh.
“Lubię bawić się w potwory w piasku”
“Ja lubię bawić się w domu” - Alana.

Dzieci również chcą wiedzieć, że mają specjalne miejsce gdzie mogą wieszyc swoje kurtki i przechowywać osobiste przedmioty oraz mogą przynosić z domu rzeczy, które są dla nich ważne do zabawy i dzielenia się nimi z dziećmi i dorosłymi w placówce. Pod każdym względem powinny być widoczne sygnały i oznaki życia na korytarzach, poza obszarem osrodka.

- ✓ Dzieci pragną aby dostępne im były dokonywanie prawdziwych wyborów. Chcą aby to co czują, mówią i robią było szanowane i ważne. Chcą brać aktywny udział w jakichkolwiek spostrzeżeniach i ocenie ich procesu uczenia się. “O czym pisać, czy to jest na mój temat, co to oznacza, czy i ja mogę na tym pisać??” Clare, 4 lata, 3 m-ce.

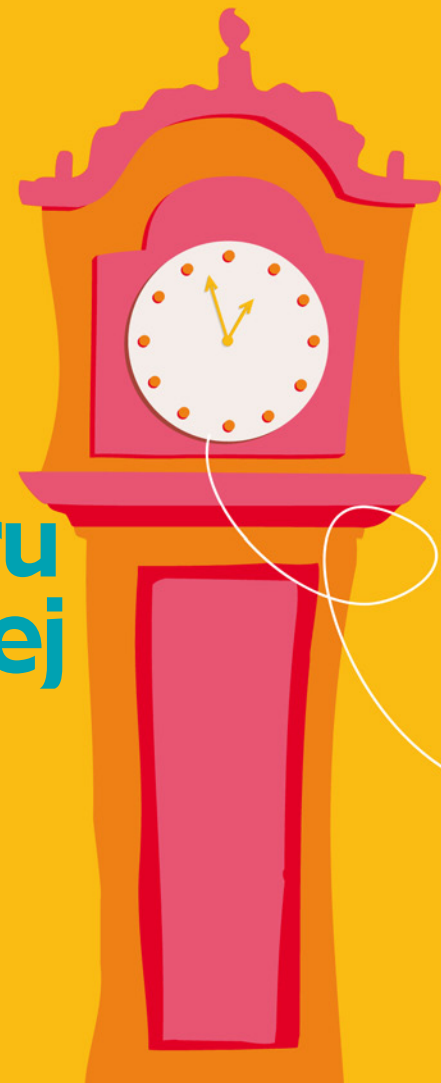
Istotne jest aby pamiętać o tym, że każde dziecko ma swoje własne i grupowe strategie uczenia się i powinny być one wykorzystywane dla efektywnego uczenia się i rozwoju.

“Nie tylko środowisko wpływa na dzieci, ale i one aktywnie je zmieniają” (Bronfenbrenner, 1986) co oznacza, że przez samą obecność w tym środowisku w doświadczeniu przedszkolnym, wpływają one i zmieniają to co się w nim dzieje.



3

**jakie masz
opcje wyboru
odpowiedniej
opieki?**



W procesie dokonywania wyboru rodzaju opieki nad dziećmi, dostępna jest jego różnorodność. Co jest dla Ciebie najlepsze, zależy od praktycznych kwestii, np. jak czasu spędzonego w pracy lub własnej nauki, gdzie mieszkasz i dostępności miejsc, jak i również priorytetów, które możesz mieć dokonując wyboru miejsca zamieszkania lub centralnie położonego środowiska dla Twojego dziecka. Przy wyborze placówki świadczącej opiekę jest ważne uczciwe spojrzenie na to, co jest najlepsze dla osobowości Twojego dziecka i Twojego stylu rodzicielskiego.

rodzaje usług

Opieka nad dziećmi dostępna jest w ośrodkach jak, Creche, Nurseries, Playgroups, Montessori, itp.

Typowy Creche zapewnia opiekę i edukację dla dzieci od wieku niemowlęcego do 5 roku życia i wiele z nich w swojej ofercie zawiera opiekę nad starszymi dziećmi. Ten rodzaj opieki dostępny jest od godz. 7.30 rano do 18.00 wieczorem, przez cały rok. W swojej ofercie zawiera pełną opiekę dzienną, opiekę w niepełnym wymiarze godzin, zajęcia Montessori, Playgroups i Klub po zajęciach szkolnych. Często w ofercie ma Klub Śniadaniowy i usługi dowozu i odbioru.

Niezależne usługi Playgroup lub Montessori (określane również jako sezonowe usługi), zazwyczaj świadczone są w sesjach 3-3,5 godzinnych, przez 38 lub maksymalnie do 50 tygodni w ciągu roku. Zazwyczaj świadczą one usługi od godz. 9.00 do 12.30 i od 14.00 do 17.00.

W zależności od Twoich potrzeb, możesz wybrać pełen zakres lub niepełny wymiar godzin opieki lub też sezonowy rodzaj. Przekonasz się, że niektóre usługi zaadaptowały specyficzną filozofię odnośnie edukacji wczesnego okresu, jak np. Montessori lub High/Scope, gdzie inne łączą kilka podejść jednocześnie w rozwoju przedszkolnym.

Kolejne strony tego przewodnika przedstawiają niektóre różnice pomiędzy dostępnymi zróżnicowanymi programami.

poddanie dziecka pod opiekę jest dla Ciebie właściwe, jeśli:

- ✓ Chcesz, aby Twoje dziecko dołączyło do stymulującego środowiska z wykwalifikowaną i profesjonalną opieką, która oferuje stabilność i ciągłość procesu uczenia się do wieku szkolnego i poza nim.
- ✓ Czujesz, że Twojemu dziecku będzie sprawiać przyjemność branie udziału w programie czynności, odpowiednich do jego/jej własnego rozwoju.
- ✓ Z powodu pracy lub innych okoliczności, na których musisz polegać każdego dnia.
- ✓ Chcesz, aby opieka bardziej uzupełniała niż zastępowała Twoją rolę Rodzica.



Wskazówka: Wybierz to, co jest najlepsze dla osobowości Twojego dziecka i twojego stylu rodzicielskiego.

Steiner Kindergartens

Steiner Kindergartens, zapewniają bezpieczne, łagodne i domowe środowisko, gdzie małe dziecko może rozwijać się i gdzie cud dzieciństwa jest chroniony. Program Steiner Wczesnej Opieki i Edukacji (EYCE) opiera się na zgodnej filozofii rozwoju dziecka, gdzie program nauczania jest odpowiedni do faz rozwoju.

Swoj początek ma on w pracy Dr Rudolfa Steiner. Został rozwinięty i stał się dominującym programem w większości krajach europejskich. Typowo akademickie uczenie nie przedstawia się w nadziei, że dzieci nauczą się tych umiejętności bardziej efektywnie, gdyby miały więcej czasu i okazji rozwinąć się społecznie, emocjonalnie i fizycznie przede wszystkim w kreatywnym, bezpiecznym i harmonijnym środowisku.

Czego rodzice powinni oczekiwać z Programu Steiner

- ✓ Ciepłego i pielęgnacyjnego środowiska.
- ✓ Program skupia się na uczeniu się przez wykonywanie czynności, gre uczą dzieci do kreatywności, materiały naturalne, obchodzenie sezonowych uroczystości i festiwali i czynności.
- ✓ Zdrowe rytmy, przemiennie czas poświęcany zabawom przez dzieci i zajęcia prowadzone przez nauczycieli i odpoczynek.
- ✓ Proste naturalne zabawki do pobudzania zmysłów i stymulowania wyobraźni.
- ✓ Regularne czynności, jak np. robotki ręczne, pieczenie, malowanie, śpiewanie “w kole”, wierszyki, bajki.
- ✓ Zabawa na zewnątrz.

Korzysci dla dzieci

- ✓ Program nauczania typu Steiner zaspokaja potrzeby rozwojowe dzieci w sposób artystyczny, odpowiednio do ich wieku.
- ✓ Ich wyobraźnia jest kształtowana i społeczne i emocjonalne i fizyczne umiejętności rozwijane są jako ważny warunek wstępny w procesie uczenia się w formalnej szkole.
- ✓ Ostrożnej uwadze poddany jest wpływ na ich zmysły wszystkiego w ich środowisku.

Program Oparty na grze

Program Program oparty na grze, oferuje uczenie się na grze, pomagając dziecku odkrywać, myśleć, być kreatywnym, wyrażać siebie, itp. Różne rodzaje gier pomagają uczyć się i rozwijać. Program oparty na grze będzie promował:

- ✓ gre fizyczna, np. wspinanie się, jazda na rowerze trójkołowym, odkrywanie przedmiotów i ich zastosowań.
- ✓ kreatywna gra, np. taniec, tworzenie rzeczy z odpadów i materiałów wielokrotnego użytku.
- ✓ gre udawana, np. przebieranie się, przybieranie roli wrożki lub super bohatera, gra w autobus i zabieranie i wysadzanie pasażerów, gra w sklep i budowanie dróg i mostów.

- ✓ gry z zasadami, np. gdzie dzieci mogą grać wg własnych zasad i bardziej konwencjonalne gry z zewnętrznymi zasadami, np. "a kuku", gra w chowanego, gra w sylaby i cyfry na asfalcie.
- ✓ gry językowe, np. odkrywanie dźwięków, absurdu i prawdziwych słów znalezionych w rymach lub też w trudnych do wymowy zwrotach.

Dzieci potrzebują czasu i powinno im się stwarzać okazje do gry. Ważne jest że w zestawie dostępne są:

- ✓ przestrzeń do gry w środku i na zewnątrz.
- ✓ zabawki, wyposażenie i prawdziwe przedmioty odzwierciedlające jego/jej kulturę.
- ✓ inne dzieci do wspólnej gry.
- ✓ wybory: kiedy, co, gdzie, jak i z kim mogą grać.
- ✓ wsparcie dorosłych.

High/Scope

High/Scope program nauczania jest wykorzystywany międzynarodowo w różnorodnym zestawieniu włącznie w opiece dziennej, w typie Creche i Playgroup, w opiece nad dziećmi i w szkołach podstawowych.

Jak wygląda zestaw High/Scope?

W tym zestawieniu zauważysz środowisko, zapewniające doświadczenia aktywnego udziału w procesie uczenia się, poprzez wykorzystanie:

- ✓ jasno zdefiniowanych terenów zainteresowań, np. malowanie, piasek i woda, dom, książki i klocki.
- ✓ wiele naturalnych, prawdziwych materiałów o nieograniczonych strukturach.
- ✓ materiały dostępne są dla dzieci.
- ✓ jasno oznaczonych terenów obszarów zainteresowań, polek i kontenerów do przechowywania zabawek, promujących cykl: Znajdź-Użyj-Zwróć cykl.

Co ma miejsce w trakcie programu nauczania typu High/Scope?

- ✓ Dzieci włączają się w aktywny i radosny udział w doświadczaniu procesu uczenia się w czasie sesji.
- ✓ Dzieci planują te czynności, wykonują je i zastanawiają się nad nimi.
- ✓ Dzieci wybierają, używają i zwracają materiały.
- ✓ Dzieci rozwiązują problemy i konflikty ze wsparciem ze strony dorosłych.
- ✓ Tworzenie okazji dla dzieci do samotnej gry i wspólnej w małych i w dużych grupach.
- ✓ Dorosli wykorzystują nagrania i zapiski do obserwacji, zachęcania i wsparcia rozwoju dzieci i procesu uczenia się.
- ✓ Dzieci i dorośli bawią się, rozmawiają i uczą się na zasadzie partnerstwa.

Nafonraí

Naíonraí wykorzystuje bezgraniczna metode edukacyjna, ktora jest slawna miedzynarodowo i jest udowodniona jako najbardziej efektywna droga osiagniecia umiejetnosci wladania drugim jezykiem (Irlandzkim).

Potencjalne korzysci

1. Wiekszy sukces akademicki	6. Szsza ekspozycja i docenienie wartosci roznyc kultur
2. Latwiej uczyc sie trzeciego i czwartego jezyka	7. Korzysci procesu myslenia
3. Dwujezykowosc w mowie	8. Podniesione poczucie wartosci
4. Dwujezykowosc w pisaniu i czytaniu	9. Pewna siebie tozsamosc
5. Szsza komunikacja	10. Korzysci ekonomiczne i zatrudnienia

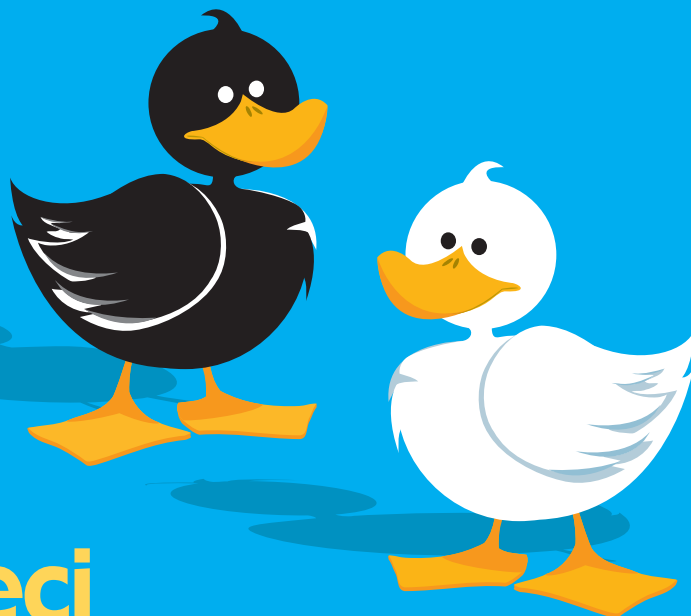
System edukacji przedszkolnej typu Montessori

Edukacja typu Montessori jest bazowana na rozumieniu, iz edukacja zaczyna sie od momentu narodzin i jest naturalnym procesem, ktory rozwija sie spontanicznie. Szacunek dla dziecka jest zlota zasada tej metody edukacji. Klasy sa jasnymi, przestronnymi mieszanymi wiekowo grupami prowadzonymi przez wykwalifikowanego nauczyciela. Dzieci maja swobode poruszania sie wokolo i niezaleanie wybieraja wlasne czynnosci. Wykorzystujac prawdziwe przybory rozmiaru dzieciecego, dzieci uczą sie dbac o siebie i ich srodowisko. Specyficznie zaprojektowane materialy podwyzszaja zmyslowa swiadomosc i subtelnosć zmyslow i przewodnicza dziecku w jego indywidualnym wzroscie i rozwoju. Te czynnosci pomagaja rozwijac koncentracje, zrecznosc i niezaleznosc, kiedy pozniej zapewniaja niebezposrednie przygotowanie do bardziej formalnego uczenia sie jak i czytania, pisania i w pracy z cyframi. Materialy samo-korekty zapewniaja pozytywny oddzwiek, pomagajac w rozwoju i poczuciu wlasnej wartosci i samodyscyplinie. Dziecko, ktore dobrze myśli na swoj temat, uczy sie kochac jego/jej towarzyszy, wlasne otoczenie i proces uczenia sie.

Klasa Montessori zapewnia komfort, bezpieczenstwo i zwarta wspolnote. Elastycznosc programu jest latwy do przystosowania do potrzeb dziecka bez wzgledu na poziom mozliwosci, stylu uczenia sie dojrzalosci społecznej. Male kroki, materialy do samo-korekty, indywidualne lekcje i wybrane przez siebie zadania, wszystkie prowadzi dziecko do doswiadczenia sukcesu. Widoczne jest skupienie sie na rozwoju calego dziecka i na tym co dostarcza mu srodowisko, uzupelniajace i wzbogajace czynnosci, ktore zapewniaja mu wzrost w tym bardzo waznym okresie rozwoju.

4

dzieci
specjalnej troski -
specjalnych potrzeb



Dla rodziców dziecka specjalnej troski, może być wyjątkowo trudna decyzja powierzenie własnego dziecka pod opiekę ośrodkom opiekującym się dziećmi lub przedszkolom, zwłaszcza jeśli Twoje dziecko nie komunikuje się werbalnie lub ma kompleksowe potrzeby. Jakkolwiek, każde dziecko ma prawo do ogólnej edukacji i prawo do zabawy włącznie.

Prawodawstwo

- ✓ Zgodnie z Ustawą o Równoprawności (Equal Status Act) z 2000-2004, żadne dziecko nie może być dyskryminowane z powodu niepełnosprawności i jednostki świadczące usługę opieki nad dziećmi muszą zapewnić rozsądne zakwaterowanie dla tych dzieci.
- ✓ Zgodnie z Przepisami Opieki nad dziećmi wieku przedszkolnego (Część 2 2006), praktykujący powinni być proaktywni w zapewnianiu właściwych czynności podejmowanych do adresowania potrzeb każdego dziecka, we współpracy z jego/jej rodzicami i po konsultacji z innymi właściwymi agencjami (w zależności od sytuacji), np. HSE- Służby Zdrowia lub jednostkami wczesnej interwencji.

Jak wyglądałaby ogólna opieka?

- ✓ Mimo, że nie jest to prawny wymóg, Plan Edukacji indywidualnej (IEP) powinien być zapewniony dzieciom o specjalnych potrzebach edukacyjnych.
- ✓ Dobra praktyka jest zapisywanie postępów dziecka, praca z Edukacyjnym Organizatorem Dzieci Specjalnej Troski (Seno) w celu ułatwienia przejścia dziecka z przedszkolnego etapu do etapu szkoły podstawowej.
- ✓ Obsługa będąca proaktywna w otrzymywaniu jak największej ilości informacji o dziecku w celu określenia jego potrzeb, położenia, stylu komunikacji, zrecznosci, karmienia i potrzeb dietetycznych, itp.
- ✓ Obsługa, która będzie ogniwem łączącym dziecko z terapeutami w celu dalszego przewodnictwa.

- ✓ Obsługa zdolna do pracy wraz z asystentem przedszkolnym dla dzieci specjalnej troski (jeśli ta usługa jest dostępna).
- ✓ Rodzice są informowani o tym czy jednostka będzie miała w posiadaniu "pracownika kluczowego"-tzw. "key worker".
- ✓ Etos usług powinien uzupełniać wszelkie ograniczenia.
- ✓ Ciepłe, zachęcające podejście zarówno do rodzica i do dziecka i zdolność do pracy, aby opieka nad dzieckiem była jak najbardziej dostępna.
- ✓ Na początku określone zostaną umiejętności i zdolności Twojego dziecka, albowiem być może będą wymagane dodatkowe źródła, mimo tego podejście personelu jest zawsze pozytywne i zobowiązujące.
- ✓ Obrazki, książki, lalki odzwierciedlające niepełnosprawność w pozytywny sposób.
- ✓ Obsługa jest przeszkolona w zakresie świadomości niepełnosprawności lub zamierza to zrobić.
- ✓ Dzieci z mieszaną zdolnością są zachęcane do gry i stają się przyjaciółmi.
- ✓ Czynności są planowane i adaptowane aby zaspokajały potrzeby wszystkich dzieci.

Jakie są korzyści ogólnej edukacji?

- ✓ Wszystkie dzieci będą zachęcane do brania udziału w osiągalnych czynnościach, gdzie budowane jest poczucie własnej wartości i pewność siebie.
- ✓ Wszystkie dzieci docenia różnorodność i rozwija zrozumienie i zmysł wspólnoty i obywatelski poprzez wzajemne pomaganie sobie i szanowanie siebie na wzajem.
- ✓ Nasze dzieci nie będą musiały być uswiadamiwane o niepełnosprawności, ponieważ będą potrafiły się odnaleźć w społeczeństwie i będą miały wśród siebie niepełnosprawnych przyjaciół.



5

czego
powinno się
wymagać?

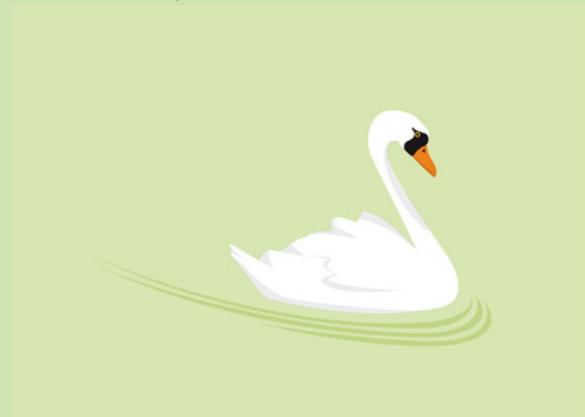


dobra placowka swiadczaca uslugi opieki nad dzieckiem...

- ✓ Jest radosnym miejscem, gdzie dziecko bedzie sie bawilo, jednocześnie uczac sie i rozwijajac wlasny potencjal pod przewodnictwem zawodowo przygotowanych i doswiadczonych opiekunow.
- ✓ Przynosi skutek dla Ciebie jako rodzica pod kazdym wzgledem w rozwoju i zapewnieniu szczescia w zyciu dziecka budujac obustronne zaufanie poprzez komunikacje.
- ✓ Oferuje bezpieczne otoczenie, ktore stymuluje dzieci i stanowi dla nich wyzwanie w kazdym etapie ich rozwoju.
- ✓ Spelnia swoje obowiazki statutowe w zakresie warunkow powiadomienia Sluzby Zdrowia (HSE), wymagan BHP, wspolczynnik pracownikow przypadajacych na dziecko i w zakresie dostepnej przestrzeni.
- ✓ Oferuje zdefiniowany program rozwoju z mozliwoscia uwzglednienia indywidualnych potrzeb kazdego dziecka w jego/jej wlasnym tempie.
- ✓ Rozpoznaje roznorodnosc kulturalna.
- ✓ Moze zapewnic polise i procedure prowadzenia uslug opieki w formie pisemnej.
- ✓ Zapewnia informacje w jaki sposob zlozyc zazalenie na temat swiadczonych uslug i informacje w jaki sposob zlozyc zazalenie do Sluzby Zdrowia o swiadczonych uslugach.

jako rodzic potrzebujesz...

- ✓ Wsparcia przy powrocie do pracy, szkolenia lub edukacji.
- ✓ Czuc sie zadowolonym, ze Twoje dziecko jest szczesliwe i ze otrzymuje najlepsza opieke.
- ✓ Opieki swiadzczonej, ktora pracuje z Toba na zasadzie partnerstwa w kazdym aspekcie rodzicielstwa.
- ✓ Otwartej dwustronnej komunikacji.
- ✓ Szacunku dla Twoich preferencji i elastycznosci do Twoich indywidualnych wymagan.
- ✓ Pewnosc, ze Twoje dziecko jest szczesliwe.
- ✓ Wsparcia w wyborze dostepu do miejsc we wczesnych latach edukacji dla korzysci oferowanych Twojemu dziecku.



praktyczne elementy do rozważenia :

lokalizacja

Bardzo ważne jest iż osrodek przez Ciebie wybrany jest dogodnie zlokalizowany. Osrodek położony w dalekiej odległości może nakładać na Ciebie niepotrzebny nacisk rano lub wieczorem. Jeśli nie możesz umieścić dziecka w placówce blisko Twojego domu, rozważ placówkę po drodze do pracy lub blisko Twojego miejsca pracy. Pamiętaj aby wziąć pod uwagę jak długo zajmuje ci dojazd z domu do pracy i z powrotem, zarówno w normalnym czasie, jak i w godzinach szczytu. Również jak długo zajęłoby dotarcie do placówki w przypadku nagłego wypadku. O ile to możliwe, podziel się odpowiedzialnością odbioru/przywozu dziecka z powrotem lub innym członkiem rodziny lub przyjacielem.

godziny otwarcia

Większość placówek świadczących opiekę nad dziećmi otwierana jest od godz. 7.30 rano do godz. 18.00 i będzie od Ciebie wymagać odbioru i przywiezienia dziecka w czasie tych godzin. Sprawdź na pewno, że placówka dysponuje dogodnym miejscem parkingowym i że ta usługa jest dostępna w dużym nasileniu ruchu.

koszty opieki

Koszty opieki różnią się od jednej placówki do następnej.

Kiedy wyrażasz zgodę na cenę, upewnij się że w pełni rozumiesz:

- Co wchodzi w skład kosztów
- Kiedy następny przegląd warunków umowy i kosztów będzie miał miejsce
- W jaki sposób zobowiązujesz się w stosunku do zapewnienia pożywienia i rzeczy, takich jak, np. pieluszki, itp.

opieka w pełnym lub niepełnym wymiarze godzin

Większość placówek ma w swojej ofercie miejsca, z kombinacją pełnego i niepełnego wymiaru godzin na stałych warunkach.

co jest lepsze? blisko domu, czy pracy?

Jeśli możesz wybierać pomiędzy usługą opieki nad dziećmi świadczoną blisko domu lub pracy, należy wziąć pod uwagę kilka czynników, jak np. ze względu na czas spędzony w samochodzie, co by się stało gdybyś zachorował (a), czy Twój partner(ka) lub członek rodziny mógł(a)by podzielić się obowiązkami. Jakkolwiek wybierzesz, ważne jest że odbierasz i dowożysz swoje dziecko na czas, albowim nie jest właściwe aby Twoje dziecko lub też obsługa placówki na Ciebie czekały.

Wskazówka: Usługa opieki nad dziećmi świadczona w pobliżu miejsca pracy, pozwoli Ci może na kontynuację karmienia piersią lub jeśli chcesz zobaczyć się ze swoim dzieckiem w czasie przerwy w pracy. Opieka w pobliżu miejsca zatrudnienia, pomoc może Twojemu dziecku zawrzec przyjaznie w lokalnej wspólnocie.

6

dokonując wyboru

- ✓ Sporządź listę placówek i usług które będą dla Ciebie dogodnie
- ✓ Zadzwoń z pytaniami do każdej placówki aby wykluczyć najmniej spełniające Twoje kryteria
- ✓ Umów się na spotkanie z placówkami w celu otrzymania odpowiedzi na pytania i przekonaj się jakie polisy i procedury są tam przestrzegane
- ✓ Potwierdź podjęta decyzje i podpisz umowę



krok 1: gdzie szukać informacji

- 1 The National Children's Nurseries Association (NCNA) Narodowy Związek Placówek Świadczących Usługi Opieki nad małymi Dziećmi zapewnia bezpłatną listę zarejestrowanych członków. Każdy z tych członków zapewniających opiekę nad dziećmi musiał spełnić wysokie kryteria członkowskie, gdzie niektórzy członkowie za jakość świadczonych usług otrzymali od NCNA, Ogólnol irlandzka Nagrodę Centrum Znakoitości.
- 2 The HSE w Irlandii reguluje i dokonuje inspekcji wszystkich placówek i świadczonych usług. Więcej informacji znajdziesz na stronie internetowej: www.hse.ie.
- 3 Twój lokalny oddział Służby Zdrowia posiada listę placówek i świadczonych usług, zgodnie z Przepisami wczesnego szkolnictwa, gdzie placówki te są zobowiązane do powiadamiania o tym Służbę Zdrowia.
- 4 Lne źródła pomocne w lokalizacji placówek zajmujących się opieką nad dziećmi:
 - ✓ Golden Pages - książka telefoniczna
 - ✓ Ogłoszenia w lokalnej prasie
 - ✓ Tablice ogłoszeń w miejscu pracy
 - ✓ Rekomendacje przyjaciół lub rodziny
 - ✓ Internet
- 5 Lokalny Miejski/Okręgowy Komitet Placówek zajmujących się opieką nad dziećmi (City/County Childcare Committee (CCC) będzie posiadał informacje o świadczonych usługach w terenie ich działania. CCC posiada listę dostępnych usług w terenie oferując Projekt ECCE lub bezpłatny rok nauki przedszkolnej. Pełna lista Miejskich i Okręgowych Komitetów (CCC) dostępna

jest na stronie internetowej: www.pobal.ie (strona 28 tego przewodnika zawiera dodatkową informację na temat Projektu ECCE).

krok 2: sporządź listę placówek

Ta lista powinna zawierać wszystkie opcje, które odpowiadają Twoim potrzebom. Jeśli okaże się, że nie ma dostępnych usług w pobliżu Twojego miejsca zamieszkania być może do rozwiązania będą te placówki po drodze lub blisko miejsca pracy lub miejsca szkolenia.

krok 3: oszczędność czasu – telefoniczna lista

Zaoszczędzisz czas - dzwoniąc do placówek, zadając kilka kluczowych pytań, jak np:

- ✓ Czy placówka spełnia prawne zobowiązania w stosunku do HSE (Służby Zdrowia)?
- ✓ Czy ma w swojej ofercie program wczesnej edukacji, co to za program, jakiego zakresu wieku dotyczy?
- ✓ Jaka jest jego struktura kosztu?
- ✓ Czy jest tam wolne miejsce dla Twojego dziecka?
- ✓ Czy placówka jest członkiem NCNA?
- ✓ Jakie są godziny otwarcia?
- ✓ Czy ośrodek może Ci wysłać broszurę informacyjną przed złożeniem wizyty w tym ośrodku?

Wskazówka: Nie każda placówka ma własny plac zabaw na wolnym powietrzu. Jeśli w czasie wizyty okaże się, że go nie ma, czy organizowane są sa regularne wycieczki.

krok 4: wizyta

Odwiedzenie placówki po raz pierwszy jest ekscytującym doświadczeniem. W czasie wizyty ważne jest zgromadzenie pozadanej informacji poprzez obserwacje i zadawanie pytań. Jeśli zapomnisz zadać pytanie - zadzwoń dla jasności. Zabierając na wizytę notatki zamieszczone w końcowej części tej publikacji, będziesz pamiętać czego szukać.

przygotowanie się do wizyty

- ✓ Zaplanuj spotkanie na konkretną godzinę, pozwoli to kierownikowi placówki poświęcić Ci czas i odpowiedzieć na wszelkie pytania.
- ✓ Zabierz ze sobą notatki zawarte w tej publikacji.
- ✓ Zabierz ze sobą długopis i papier do robienia notatek, do zapisywania pytań jakie możesz mieć w trakcie wizyty.
- ✓ Jeśli to możliwe, zabierz ze sobą dziecko i kogoś bliskiego lub członka rodziny, aby zobaczyć w jaki sposób dochodzi do interakcji między obsługą a Twoim dzieckiem.

czego powin(nas)/ienes oczekiwać z wizyty

Upewnij się, że dał(a)es sobie wystarczająco dużo czasu aby rozejrzeć się po placówce oraz na obserwację interakcji między personelem a dziećmi, usiądź aby przedyskutować wymagania i oczekiwania z kierownikiem lub właścicielem ośrodka. Pamiętaj o tym, że mało prawdopodobny będzie fakt, iż każda placówka będzie zaspokajać wszystkie Twoje potrzeby, więc wybierz tą, która najlepiej je zaspokoi.



budynki i teren placówki

Ośrodek wraz z terenem zabaw, powinien być wystarczająco duży aby zapewnić swobodę poruszania się i przestrzeń każdemu dziecku, nie powinien być zbyt duży, albowiem mogłoby to utrudniać nadzór i opiekę.

co powin(nas)/ienes zobaczyć

- ✓ Czyste, przestrzenne, zorganizowane, kompletne, niezależne i przyjazne środowisko.
- ✓ Jasne i stymulujące pomieszczenia.
- ✓ Dla niemowląt i małych dzieci ciche i wygodne miejsce do spania.

co powin(nas)/ienes wiedzieć

- ✓ Czy placówka spełnia statutowe wymogi dotyczące proporcji powierzchni i wymagań. Więcej informacji otrzymasz na stronie 27 informatora.
- ✓ Czy różne grupy wiekowe są mieszane i czy sprawowana jest nad nimi opieka w oddzielnych pomieszczeniach?
- ✓ Czy Twoje dziecko będzie miało zapewnioną wystarczającą przestrzeń do gry?
- ✓ Czy rodzeństwo ma okazję widzieć się i wspólnie bawić w ciągu dnia?

budynek placówki

Pomieszczenia powinny mieć zapewniony ład i skład, czystość, w równowadze ze zmysłymi kreatywności i zabawy. Specyficzne wymagania odnośnie pomieszczeń, które możesz mieć, będą zależeć od wieku niemowlęcia, dziecka lub przedszkolaka.

co powin(nas)/ienes zobaczyć

- ✓ Materiały do gry interaktywnej i do procesu uczenia się.
- ✓ Dowody twórczej i artystycznej pracy dzieci.
- ✓ Puzzle, książki, zabawki, klocki.
- ✓ Ciche pomieszczenie do odpoczynku i relaksu.
- ✓ Wyposażenie do zabawy na poziomie dziecka.

co powin(nas)/ienes wiedzieć

- ✓ Całe wyposażenie w placówce spełnia wymogi bezpieczeństwa i utrzymywane jest w dobrym stanie.
- ✓ Każda grupa wiekowa ma dostęp do zabawek i wyposażenia właściwych dla swojego wieku.
- ✓ Zapewnione miejsce do spania lub odpoczynku jest dogodne dla rutynowych czynności i wymagań.
- ✓ Jeśli w placówce znajduje się radio, telewizja lub video, to jaka jest polisa korzystania z tego sprzętu?

przygotowywanie posiłków i dieta

co powin(nas)/ienes zobaczyć

- ✓ Osobne pomieszczenie kuchenne, które nie jest dostępne dla dzieci.
- ✓ Jeżeli butelki dziecięce dostarczane są przez rodziców, powinny być przechowywane w lodówkach i powinny być prawidłowo oznaczone.
- ✓ Wyznaczone pomieszczenie do przechowywania posiłków i wyposażenie sterylizujące.
- ✓ Bezpieczny i higieniczny system do przenoszenia i przechowywania żywności.
- ✓ Środki czystości i sterylizujące powinny być przechowywane osobno od żywności i napojów.
- ✓ Przykład jadłospisu do wglądu.

co powin(nas)/ienes wiedzieć

- ✓ Co znajduje się na liście przekasek i posiłków w ciągu dnia?
- ✓ Kto dostarcza żywność? Czy to Ty, czy placówka, czy może żywność jest dostarczana przez inną jednostkę? Jeśli nie zapewniaś żywności, to w jaki sposób podjęte są kroki do zapewnienia dziecku zbalansowanej diety bogatej w witaminy?
- ✓ Dzieci nie powinny mieć dostępu do miejsc, w których przygotowywane są posiłki ani do miejsc ich przechowywania.
- ✓ Jadłospisy powinny być zróżnicowane i powinny zapewniać równowagę żywieniową.
- ✓ Jadłospis nie powinien zawierać puisto-kalorycznych składników ani przetworzonej żywności.
- ✓ Specjalne wymagania dietetyczne są przestrzegane, wykonywane i rozumiane przez personel.
- ✓ Mleko, woda i soki owocowe są jedynymi napojami oferowanymi w ciągu dnia.
- ✓ Jeśli nadal karmisz piersią, adekwatnie do tego powinno być Ci zapewnione spokojne i wyciszone pomieszczenie.

programme

Placówka która świadczy usługi opieki nad dziećmi, najbardziej spełni Twoje oczekiwania, jeśli będzie miała w swojej ofercie program strukturalny, w skład którego wchodzi czynności fizyczne, gra, czas ciszy, grupowe i indywidualne czynności, czynności twórcze, posilki, podwieczorki i czas wolny. Dzieci niezależnie od wieku uczą się poprzez zabawę, więc zwróć uwagę na miejsca, gdzie dużą rolę odgrywają czynności i zabawy, które dzieci lubią. Oferowany program powinien być elastyczny, aby spełniał potrzeby dziecka i w ciągu roku powinny być czynności, uwzględniające udział i zaangażowanie rodziców.

co powin(nas)/ienes zobaczyc

- ✓ Zabawy i czynności, w których dzieci mogą brać udział.
- ✓ Dowody ich twórczej pracy, prac grupowych lub z wycieczek, wystawione na terenie placówki.
- ✓ Zarówno czynności wymyślone przez dzieci i gre wsparta przez personel.

co powinno sie wiedziec

- ✓ Jeśli placówka oferuje określony program, np. typ Montessori lub High/Scope, czy opiekunowie są do tego wykwalifikowani?
- ✓ W jakim wieku program się zaczyna i kończy? W większości ośrodków bazuje się na programach dla dzieci dwuletnich i starszych.

atmosfera

co powin(nas)ienes zobaczyc

- ✓ Ciepła i serdeczna atmosfera zabawy, gdzie możesz poczuć iż Twoje dziecko może rozwijać się i rosnąć.
- ✓ Dzieci wyglądają na zadowolone i zrelaksowane.
- ✓ Przyjazny, miły i troskliwy personel.
- ✓ Czy jest tam ciepłe i szczere przywitanie dla Twojego dziecka?

co powin(nas)/ienes wiedziec

- ✓ Jaka jest liczba dzieci w grupie.
- ✓ Pozytywne zachowania dzieci są wynagradzane, a negatywne zniechęcane.
- ✓ Jak się podejmuje przedsięwzięcia do zachęcania dzieci do dobrej komunikacji między sobą?
- ✓ Placówka działa zgodnie z procedurami kiedy dziecko przychodzi smutne do ośrodka lub jest smutne w ciągu dnia.
- ✓ Czy odczuwalne jest pełne szacunku podejście w kierunku różnorodności, gdzie indywidualność i poczucie tożsamości dziecka jest szanowane i wartościowane?



obsługa

co powin(nas)ienes zobaczyc

- ✓ Personel dbały i troskliwy w stosunku do dzieci.
- ✓ Obsługa komunikująca się z dziećmi na ich poziomie widoczności.
- ✓ Obsługa rozwiązująca problemy i niejasności w momencie ich powstania.
- ✓ Przyjazna obsługa w stosunku do dzieci, w stosunku do Ciebie.
- ✓ Tablica pokazująca proporcje personel/dziecko przypisana każdemu terenowi działania.

co powin(nas)/ienes wiedziec

- ✓ Obsługa jest doświadczona i profesjonalnie przeszkolona.
- ✓ Pracownicy placówki mają ukończony kurs pierwszej pomocy.
- ✓ Praktykujący pracownicy lub osoby tymczasowo zastępujące personel nie sprawują jedynej opieki nad dziećmi.
- ✓ Każda placówka ma akceptowalny wskaźnik zmian wśród personelu. Jest to szczególnie ważne w przypadku niemowląt, gdzie istotny jest związek dziecko-opiekun.
- ✓ Pracownik placówki jest przydzielony każdemu dziecku albo formalnie lub poprzez naturalną więź.

komunikacja/wkład i zaangażowanie rodziców

co powin(nas)ienes wiedziec

- ✓ Czy placówka ma polise na temat wkładu rodziców?
- ✓ Czy ma w praktyce “dni otwarte”?
- ✓ Jak wygląda codzienne sprawozdanie? Czy jest to forma pisemna czy ustna?
- ✓ Czy organizowane są wieczory (przy grillu) lub też inne społeczne czynności?
- ✓ Czy na porządku dziennym prowadzone są regularne spotkania do przedyskutowania postępów Twojego dziecka?
- ✓ Czy zachowana jest regularność komunikacji między placówkami a rodzicami, np. biuletyny?

bezpieczeństwo i higiena (BHP)

co powin(nas)/ienes widziec

- ✓ Widoczne oznaczenia bezpieczeństwa i dowód posiadania systemu na swoim miejscu.
- ✓ Niedostępne i zabezpieczone sznury w urządzeniach elektrycznych, gniaздkach, brak wyciągniętych kabli.
- ✓ Poradnik pierwszej pomocy.
- ✓ Wyposażenie przeciwpożarowe na miejscu
- ✓ Jasno oznakowane i dostępne wyjście bezpieczeństwa.
- ✓ Brak polamanych lub niebezpiecznych zabawek lub elementów wyposażenia.

co powin(nas)/ienes wiedziec

- ✓ Czy placówka posiada ubezpieczenie?
- ✓ Czy posiada pisemną polisę dla rodziców do spisywania raportów wypadków.
- ✓ Czy regularnie sporządzane są inspekcje przeciwpożarowe.
- ✓ Jakie są procedury w przypadku nagłego wypadku, w wyniku jakich okoliczności placówka skontaktuje się z Tobą?

Wskazówka: Miej pewność w podejmowaniu decyzji i podążaj za swoim instynktem rodzicielskim.

wyrażenie zgody na podpisanie umowy

Każda placówka powinna zapewnić Tobie pisemne oświadczenie polis i procedur. Często ma to postać broszurki. Istotne jest dla Ciebie przeczytanie jej dokładnie i jeśli masz wątpliwości lub pytania, zapytaj o nie zanim zapiszesz dziecko do placówki.

oświadczenie polisy (polityki placówki) dotyczy:

- ✓ Jakości zapewnianej opieki
- ✓ Udziału rodziców
- ✓ Żywności
- ✓ Etosu religijnego
- ✓ Choroby dziecka
- ✓ Dyscypliny
- ✓ Ochrony dziecka
- ✓ Spania i odpoczynku
- ✓ Administracji medycznej
- ✓ Zaswiadczenie z Policji
- ✓ Zadomawiania się

w skład oświadczenia procedur wchodzi:

- ✓ Godziny otwarcia
- ✓ Oplaty
- ✓ Wakacje/dni nieobecności
- ✓ Co jako rodzic musisz zapewnić
- ✓ Co zapewnia placówka
- ✓ Procedury nagłych wypadków

podpisywanie kontraktu

Istotne jest pełne rozumienie polis i procedur placówki na które zgodzisz się na podpisanie umowy:

- ✓ Tygodniowy koszt: kiedy powinna uiszczana być zapłata?
- ✓ W jaki sposób możesz uiszczać opłaty - czekiem, gotówką lub wpłatą z konta bankowego są najbardziej dostępne.
- ✓ Ile wynosi wpłata zapewniająca miejsce w placówce, kiedy depozyt musi być wpłacany i w jakich okolicznościach może być zwrócony?
- ✓ W jaki sposób podchodzi się do kosztów w wyniku nieobecności (choroby) lub wakacji?
- ✓ Czy placówka jest nieczynna w czasie Świąt Bożego Narodzenia lub innych przerw w ciągu roku szkolnego?
- ✓ Jak długi okres wypowiedzenia wymagany jest przez placówkę?
- ✓ Czy istnieją upusty za usługę świadczoną za usługę opieki nad drugim lub trzecim dzieckiem pochodzącym z tej samej rodziny?

Wskazówka: Z powodu zwiększonego wymogu proporcji liczby pracowników wymaganych do opieki nad małymi dziećmi, często takie placówki mogą być droższe niż dla starszych dzieci.



proces zadomawiania się

Proces zadomawiania się w nowej placówce może być wyzwaniem dla Twojego dziecka jak i dla Ciebie. Bądź pozytywnie nastawion(a)/y i uzbroj się w cierpliwość a wszystko się dobrze ułoży .

- ✓ Umów się z dzieckiem na wizyte przynajmniej dwukrotnie, zostań z dzieckiem w placówce, ale z tyłu klasy. Potem zostaw dziecko na chwilę, upewnij się, że wrócisz dokładnie jak się umawialiście, zanim zobowiąziesz się do dłuższego okresu nieobecności.
- ✓ Poszukaj porady kierownika jak ma sobie poradzić Twoje dziecko z problemem zadomawiania się.
- ✓ W przypadku starszych dzieci, pomóż im w podstawowych umiejętnościach, aby dodać im odwagi. Dowiedz się czego będzie się oczekiwać od dziecka w różnych fazach wiekowych i poinformuj placówkę jeśli dziecko potrzebuje pomocy w tym zakresie.
- ✓ Pozwól zabrać dziecku ze sobą do domu ulubioną zabawkę, kocyk, itp.
- ✓ Kiedy musisz iść do pracy, nie zostawiaj dziecka z opiekunem spiesząc się, upewnij się, że dziecko się zadomowiło, a opieka wie na jakim etapie jest dziecko w przypadku przerw do spania, żywienia.
- ✓ Bądź zadowolony(a)/y i pozytywnie nastawiony(a)/y, dzieci mają świetny instynkt i wyczuwają Twój nastrój.
- ✓ Bądź zaangażowany(a)/y. Znalezienie dobrej placówki to nie wszystko. Ty i placówka jesteście partnerami.
- ✓ Zadaj pytanie, uczestnicz w spotkaniach, Twój wkład będzie mile widziany.
- ✓ Bierz udział w specjalnych wydarzeniach lub akcjach zdobywania funduszy na: NCNA, Święto Pizamy, Parada Św. Patryka, na potrzeby biednych, itp.
- ✓ Odzwierciedlając i biorąc udział w wydarzeniach w placówkach do których uczęszcza Twoje dziecko, wysyłasz mu silny sygnał swojemu dziecku, że to co robi i czego się uczy jest dla Ciebie ważne.

8

**opieka nad
dziećmi wieku
szkolnego**



dokonując wyboru opieki nad dziećmi wieku szkolnego

Wiele placówek oferuje opiekę dzieciom wieku szkolnego (5-latkom i dzieciom starszym). Te jednostki zapewniają bezpieczne miejsce starszym dzieciom, aby mogły cieszyć się zróżnicowanymi zabawami sportowymi i czynnościami twórczymi z dziećmi w podobnym wieku. Takie placówki są trafnym wyborem dla dzieci, które lubią grać i bawić się z przyjaciółmi ze szkoły, gdzie nadzorowane są za zadania domowe i ma się pewność, że nad dzieckiem sprawowana jest opieka po zajęciach szkolnych. Opieka nad dziećmi wieku szkolnego wymaga zróżnicowanych umiejętności i zapewnienia zaplecza i innych niż dla niemowląt i przedszkolaków - więc ważne jest upewnienie się, że placówka jest zdolna do zaoferowania najlepszej opieki.

co należy sprawdzić?

- ✓ Współczynnik obsługi.
- ✓ W jaki sposób regulowany jest dostęp do budynku?
- ✓ Bezpieczne procedury dowozu i odbioru.
- ✓ Jakie zajęcia są wykonywane, czy dzieci mają okazję prowadzić projekty lub są nadzorowane, np. na spacerach, wycieczkach?
- ✓ Czy czynności w których uczestniczą dzieci, są odpowiednie do ich wieku?
- ✓ Jakiego rodzaju wyposażenie jest zapewnione dzieciom?
- ✓ Czy wyposażenie i meblowanie jest odpowiednie do wieku Twojego dziecka? Czy mają one wygodne miejsce do odpoczynku, ciche pomieszczenie do robienia zadań domowych, miejsca do gry, miejsca do udziału w zabawach z farbami, tzw. "brudnymi" zabawami?
- ✓ Kto jest odpowiedzialny za grupę szkolną, czy ma kwalifikacje i doświadczenie?
- ✓ Czy dostępne jest oddzielne pomieszczenie dla dzieci po zajęciach szkolnych?
- ✓ Czy dzieciom jest zapewniona spokojna i nadzorowana przestrzeń, gdzie mogą się na wykonywaniu zadań domowych? Czego oczekuje się od nich w tym czasie? Co dzieje się z dziećmi, które nie mają odrobionych lekcji?
- ✓ Czy zapewnione jest dzieciom miejsce, gdzie mogą przebrać

swoje ubrania?

- ✓ Ile osób z personelu ma ukończony kurs pierwszej pomocy?
- ✓ Jakiego typu szkolenia ukończyli pracownicy placówki?
- ✓ Czy rodzeństwo o zróżnicowanym wieku może się spotykać i spędzać razem czas?
- ✓ Czy dostępna jest usługa opieki w czasie wakacji szkolnych, dni wolnych, itp?
- ✓ Czy dzieciom zapewnia się gorące i bogate w witaminy posiłki po szkole?

odbior i dowóz dziecka

W czasie kiedy niektórzy rodzice odbierają i przywożą własne dzieci z/do placówki albo indywidualnie lub dzieląc się tym obowiązkiem z innymi rodzicami, niektóre placówki oferują usługę dowozu i odbioru. Jeśli tak jest, to upewnij się, czy:

- ✓ Ta usługa dotyczy tylko pewnej liczby szkół?
- ✓ Placówka używa własnych środków transportu, czy posiada właściwą polisę ubezpieczeniową?
- ✓ Ma siodełko w wyposażeniu/pasy bezpieczeństwa dla każdego?
- ✓ Jeśli wykorzystywany jest transport publiczny, jaka jest proporcja osób nadzorujących dzieci?
- ✓ Kto jest odpowiedzialny za dzieci, które muszą się przesiąść z jednego do innego środka transportu?

lista, która warto zabrać ze sobą na wizytę do placówki

budynki

- ✓ Wnętrze budynku jest atrakcyjne, dobrze udekorowane, ciepłe i jasne.
- ✓ Wyposażenie jest dobrej jakości, czyste, bezpieczne i odpowiednie

dieta i odżywianie

- ✓ Jeśli zapewniane są posiłki, pożywienie jest świeże. Jadłospis zbalansowany i wyjątkowo specjalne wymagania dietetyczne są obsługiwane.
- ✓ Jadłospis jest zmieniany regularnie.

dzieci

- ✓ Dzieci w placówce wyglądają na zadowolone i zajęte zabawami.
- ✓ Dzieci używają różnego rodzaju wyposażenia i pracownicy się do tego dołączają.

obsługa wymagania statutowe

- ✓ Personel jest zadowolony, zrelaksowany, dobrze się prezentuje, jest spokojny i pewien siebie.
- ✓ Placówka spełnia wymogi w zakresie wymaganej liczby opiekunów i przestrzeni..

Współczynnik Opiekun/Dziecko	0-1 roku	1 opiekun na każde 3 dzieci
	1-2 lata	1 opiekun na każde 5 dzieci
	2-3 lata	1 opiekun na każde 6 dzieci
	3-5 lat	1 opiekun na każde 8 dzieci
Sezonowa Opieka	3-5 lat	1 opiekun na każde 10 dzieci
Wiek Szkolny (wg zaleceń NCNA)	4-6 lat	1 opiekun na każde 8 dzieci
	6-8 lat	1 opiekun na każde 10 dzieci
	8-12 lat	1 opiekun na każde 12 dzieci

Współczynnik Przestrzen/Dziecko	0-1 roku	3.50m ²
	1-2 lata	2.80m ²
	2-3 lata	2.35m ²
	3-5 lat	2.30m ²
Sezonowa Opieka Wiek przedszkolny	0-6 lat	2.00m ²

rozważania ogólne

- ✓ Rodzice z obsługą pracują na zasadzie partnerstwa, zapisywane są czynności i osiągnięcia Twojego dziecka.
- ✓ Twoje dziecko będzie przydzielone pracownikowi "key-worker", który będzie Cię na bieżąco informował i będzie z Tobą w kontakcie.
- ✓ Koszty i warunki usług są zrozumiałe i klarowne.
- ✓ Placówka ma polise i procedury spisane na piśmie.
- ✓ Podobała Ci się wizyta w placówce: Była ona przyjazna, zrelaksowana i pełna informacji.

Wskazówka: Rosnie liczba placówek typu Nurseries, które oferują dzieciom wieku szkolnego swoje usługi, skontaktuj się z NCNA, która pomoże Ci zlokalizować odpowiednią placówkę w miejscu zamieszkania.





WNa czym polega Projekt Free Pre-school Year in Early Childhood Care and Education – the ECCE Year?...i w jaki sposób rodzice mogą mieć do niego dostęp?

Program The ECCE jest nowym planem, zaprojektowanym do udostępnienia dzieciom bezpłatnego korzystania z odpowiedniego programu - czynnościach bazowych w ciągu roku przed rozpoczęciem szkoły podstawowej. Udział w programie przedszkolnym zapewnia udział dzieciom w ich pierwszym doświadczeniu nauki wczesnego okresu, rozpoczęcie ich edukacyjnego i społecznego rozwoju poza domem. Dzieci, które uczęszczają do przedszkola, są często bardziej gotowe do pojęcia do szkoły i przygotowane do oficjalnego procesu uczenia się w środowisku społecznym..

Czy Twoje dziecko się kwalifikuje?

Projekt ECCE jest dostępny dla wszystkich dzieci w wieku pomiędzy 3 lata 3 m-ce i 4 lata 6 m-cym w dowolnym okresie Wrzesnia każdego roku przedszkolnego (w praktyce, wszystkie dzieci w wieku 3 lata 2 m-ce i jeden dzień na dzień 1 Wrzesnia, ale do wieku 4 lata 7 m-cy w tym dniu). To oznacza, że aby spełnić te wymogi na Wrzesień 2010, dzieci powinny być urodzone pomiędzy 2 Lutym 2006 i 30 Czerwca 2007. Wyjątki mogą mieć miejsce gdzie dziecko ma specjalne potrzeby (dzieci specjalnej troski), gdzie późniejsza data rozpoczęcia nauki może być bardziej odpowiednia lub gdzie lokalne polityki rekrutacji tego wymagają (bardziej niż pozwalają) na późniejszą datę zapisu.

Gdzie mogę zapisać swoje dziecko do tego Projektu?

Istnieje prawie 5,000 placówek zarejestrowanych w HSE lub w Komisji Edukacji Montessori (IMEB). Wszystkie te placówki kwalifikują się do udziału w tym projekcie. Lista placówek zaakceptowanych pod projektem będzie dostępna dla rodziców od Października 2009 w lokalnym CCC. Być może w Twoim obszarze będą placówki oferujące usługi przedszkolne ale nie biorące udziału w projekcie ECCE. Możesz postarać się o udostępnienie świadczenia na własny koszt. Rodzice mogą skontaktować się z placówkami w ich terenie dokonać zapisu. Jeśli twoje dziecko już uczęszcza do przedszkola lub będzie uczęszczać od Wrzesnia 2009, niezależnie czy jest to opieka w pełnym lub niepełnym wymiarze, możesz zapytać placówkę czy bierze udział w projekcie. Ograniczenie wiekowe do 4 lat 6 m-cy będzie przedłużony, gdy dziecko nie będzie mogło uczęszczać do szkoły podstawowej aż do czasu gdy będzie miało więcej niż 5 lat 6 m-cy, w wyniku polityki zapisów w lokalnej szkole podstawowej lub też w wyniku stwierdzenia opóźnienia rozwojowego.

W jaki sposób projekt jest fundowany?

Placówki uczestniczące w projekcie będą miały opłacony podatek główny przez biuro Ministra ds Dzieci i Młodzieży (OMCYA) za każde dziecko kwalifikujące się. Za to, placówka będzie wymagana do zapewnienia odpowiedniego programu zajęć we Wczesnej Edukacji i Opiece (ECCE), które będą bezpłatne dla rodziców. Kiedy rok przedszkolny będzie się zaczynał we Wrzesniu każdego roku, krótszy okres będzie dotyczył dzieci, które uczęszczać będą od Stycznia 2010.

W jaki sposób ten Program będzie zapewniony?

Dzieci uczeszczone do placówek w pełnym lub niepełnym wymiarze godzin otrzymają sesje przedszkolne przez 2 godz i 15 min dziennie, 5 dni w tygodniu przez 50 tygodni. Dzieciom uczeszczającym tylko 3 dni w tygodniu, placówka może zapewnić 3-dniowe zajęcia 3 godziny i 45 min/ tydzień. Dzieci korzystające z projektu w okresie od Stycznia do Sierpnia 2010 otrzymają 35 a nie 50 tygodni bezpłatnych zajęć w przedszkolu. Rodzice tych dzieci otrzymają €48.50/tydzień ulgi z opłat za okres 50 tygodni w roku.

Dzieci uczestniczące w zajęciach sezonowych, otrzymają sesje 3 godz/dzień, 5 dni w tygodniu przez 38 tygodni. Placówki sezonowe, których usługi nie mogą być świadczone przez 5 dni w tygodniu, mogą złożyć aplikacje o świadczenie usług przedszkolnych w formie 3 godz 30 min/dzień, 4 dni w tygodniu przez 41 tygodni. Dzieci uczestniczące w bezpłatnym projekcie w czasie od Stycznia do Sierpnia 2010 otrzymają 23 tygodnie a nie 38 tygodni bezpłatnej usługi. Tygodniowa opłata podatkowa w tych przypadkach będzie wynosić €64.50. Rodzice tych dzieci nie będą opłacać żadnych opłat za opiekę sezonową.

Niektóre usługi sezonowe mogą wybrać prowadzenie zajęć przez 50 tygodni w roku, a nie 38, dlatego też zapewnić będą sesje 2 godz 45 min i usługi w pełnym lub niepełnym wymiarze godzin mogą wybrać również prowadzenie usług sezonowych, do których model 38 godzinny się dotyczy. Bezpłatny projekt usług przedszkolnych będzie prowadzony w połączeniu z podstawowym rokiem szkolnym.

Czy rodzice będą musieli uiścić dodatkowe opłaty za udział w projekcie?

Nie, placówki uczestniczące w projekcie muszą zapewnić bezpłatną usługę. Placówka może wymagać od rodziców opłat za dodatkowe usługi tak długo (a) jak długo są one świadczone jako opcja wyboru (b) zajęcia odpowiednie do programu zapewnione są dzieciom nie biorącym udziału w zajęciach opcjonalnych. Placówki mogą pobierać opłaty za godziny poza godzinami zajęć, np. jeśli dziecko znajduje się pod opieką 10 godzinna w ciągu dnia, będzie się oczekiwało się od rodzica uiścić opłaty za 7 godzin i 45 min dziennie, albowiem opieka dodatkowa nie jest bezpłatna. Dodatkowe 30 min/dzień, za które powinno się uiścić opłatę, może być oferowane dziecku w usługach sezonowych. Spacer, wycieczki, imprezy urodzinowe, przekąski, itp. mogą być różnie opłacane, gdyż mogą być opcjonalne dla rodziców.

Czym jest Siolta i Aistear?

Wydział Edukacji i Rozwoju Nauki nadzorował rozwój narodowej praktyki w ramach Siolta, National Quality Framework for Early Childhood Education (dla Edukacji Wczesnego Wiek) i Aistear, the Framework for Early Learning (w ramach Procesu Wczesnego Ucznienia się).

Siolta adresuje wszystkie wymiary praktyki w ECCE, dla dzieci od urodzenia do wieku 6 lat. Wszystkie placówki biorące udział w projekcie ECCE muszą odnosić się do zasad ogólnych Siolta i być gotowymi do ratyfikacji w tym kierunku.

Aistear, the Framework for Early Learning rozwinięty został przez NCNA (National Council Curriculum and Assessment) skupia się strukturalnie wokół 4 przedmiotów, gdzie każdy z nich ma wiele celów dla dobrego samopoczucia dzieci, uczenia się i rozwoju. Placówki zobowiązujące się do zapewniania jakości świadczonych usług będą świadome o nowym programie nauczania i będą go włączały do swoich usług. Spełnienie tych praktyk w odpowiednich ramach zapewnia zestawienie podstawowych narzędzi dla usług zaangażowanych w ECCE. Więcej informacji na ten temat można uzyskać odwiedzając strony internetowe: www.siolta.ie oraz www.ncca.ie/earlychildhoodframework



National Children's Nurseries Association

Unit 12c/d Bluebell Business Park, Old Naas Road, Bluebell, Dublin 12. Tel: 01 460 1138 Email info@ncna.ie www.ncna.net

in association with



Transforming Ireland

